




# Dell Vostro 3250

## Príručka majiteľa

Regulačný model: D13S  
Regulačný typ: D13S001



# Poznámky, upozornenia a výstrahy

-  **POZNÁMKA:** POZNÁMKA uvádza dôležité informácie, ktoré umožňujú lepšie využitie počítača.
-  **VAROVANIE:** UPOZORNENIE označuje možné poškodenie hardvéru alebo stratu údajov a uvádza, ako sa vyhnúť problému.
-  **VÝSTRAHA:** VÝSTRAHA označuje možné poškodenie majetku, osobné zranenie alebo smrť.

© 2016 Dell Inc. Všetky práva vyhradené. Tento produkt je chránený zákonmi USA a ďalšími medzinárodnými zákonmi o autorských právach a duševnom vlastníctve. Dell a logo Dell sú ochrannými známkami spoločnosti Dell Inc. v Spojených štátoch a/alebo ďalších jurisdikciách. Všetky ostatné tu uvedené značky a názvy môžu byť ochranné známky ich príslušných spoločností.

2016 - 12

Rev. A01

# Obsah

<b>1 Práca na počítači.....</b>	<b>5</b>
Pred servisným úkonom v počítači.....	5
Vypnutie počítača.....	6
Po dokončení práce v počítači.....	6
Demontáž krytu.....	6
Inštalácia krytu.....	7
Demontáž prednej objímky.....	7
Inštalácia predného rámu.....	8
Demontáž zostavy pevného disku.....	8
Inštalácia zostavy pevného disku.....	9
Demontáž optickej jednotky.....	10
Inštalácia optickej jednotky.....	11
Demontáž krytu ventilátora chladiča.....	11
Inštalácia krytu ventilátora chladiča.....	12
Demontáž zostavy chladiča.....	12
Inštalácia zostavy chladiča.....	13
Demontáž pamäte.....	13
Inštalácia pamäte.....	13
Demontáž napájacej jednotky.....	14
Inštalácia napájacej jednotky (PSU).....	15
Demontáž ventilátora systému.....	15
Inštalácia ventilátora systému.....	16
Demontáž karty WLAN.....	16
Inštalácia karty WLAN.....	17
Demontáž gombíkovej batérie.....	17
Inštalácia gombíkovej batérie.....	17
Demontáž rozširujúcej karty.....	18
Inštalácia rozširujúcej karty.....	18
Demontáž systémovej dosky.....	18
Inštalácia systémovej dosky.....	20
Rozloženie systémovej dosky.....	21
<b>2 Riešenie problémov s počítačom.....</b>	<b>22</b>
Diagnosticke kódy kontrolky napájania.....	22
Diagnosticke chybové hlásenia.....	23
Systémové chybové hlásenia.....	26
<b>3 Prehľad programu System Setup (Nastavenie systému).....</b>	<b>28</b>
Vstup do nastavení systému.....	28
Možnosti programu System Setup.....	28
<b>4 Technické údaje.....</b>	<b>32</b>



5 Kontaktovanie spoločnosti Dell..... 35










# Práca na počítači



## Pred servisným úkonom v počítači

Dodržiavajte nasledujúce bezpečnostné pokyny, aby ste sa vyhli prípadnému poškodeniu počítača a zaistili svoju osobnú bezpečnosť. Pokiaľ nie je uvedené inak, každý postup uvádzaný v tomto dokumente predpokladá, že sú splnené nasledujúce podmienky:

- Prečítali ste si bezpečnostné informácie, ktoré boli dodané spolu s počítačom.
- Komponent možno vymeniť alebo (ak bol zakúpený osobitne) namontovať podľa postupu demontáže v opačnom poradí krokov.







-  **VÝSTRAHA:** Pred otvorením krytu a panelov počítača odpojte všetky zdroje napájania. Po dokončení práce vnútri počítača znova nainštalujte všetky kryty, panely a skrutky pred tým, než počítač pripojíte k zdroju napájania.
-  **VÝSTRAHA:** Skôr než začnete pracovať vnútri počítača, prečítajte si bezpečnostné pokyny dodané s počítačom. Ďalšie informácie o bezpečnosti a overených postupoch nájdete na stránke so zákonnými požiadavkami na adrese [www.Dell.com/regulatory\\_compliance](http://www.Dell.com/regulatory_compliance).
-  **VAROVANIE:** Veľa opráv smie vykonávať iba oprávnený servisný technik. Vy môžete vykonávať iba postupy riešenia problémov a jednoduché opravy, na ktoré vás oprávňuje dokumentácia k produktu alebo pokyny internetového alebo telefonického tímu servisu a technickej podpory. Na škody spôsobené opravami, ktoré neboli autorizované spoločnosťou Dell, sa nevzťahuje záruka. Prečítajte si bezpečnostné informácie, ktoré boli dodané spolu s produktom, a dodržujte ich.
-  **VAROVANIE:** Uzemnite sa pomocou uzemňovacieho remienka na zápästí alebo opakovaným dotýkaním sa nenatretého kovového povrchu (ako napr. konektora na zadnej strane počítača), aby ste predišli elektrostatickému výboju.
-  **VAROVANIE:** So súčiastkami a kartami zaobchádzajte opatrne. Nedotýkajte sa komponentov ani kontaktov na karte. Kartu držte za jej okraje alebo za jej kovový montážny držiak. Komponenty ako procesor držte za okraje, nie za kolíky.
-  **VAROVANIE:** Ak odpájate kábel, ťahajte ho za konektor alebo pevný ťahací jazýček, nie za samotný kábel. Niektoré káble majú konektor zaistený západkami; pred odpojením takéhoto kábla stlačte západky. Konektory od seba odpájajte plynulým ťahom v rovnom smere – zabránite tým ohnutiú kolíkov. Skôr než niektorý kábel zapojíte, presvedčte sa, či sú oba konektory správne orientované a zarovnané.
-  **POZNÁMKA:** Farba počítača a niektorých komponentov sa môže odlišovať od farby uvádzanej v tomto dokumente.

V záujme predchádzania poškodeniu počítača vykonajte pred začatím prác vo vnútri počítača nasledujúce kroky.

1. Pracovný povrch musí byť rovný a čistý, aby sa nepoškríbal kryt počítača.
2. Vypnite počítač (pozrite časť *Vypnutie počítača*).
  -  **VAROVANIE:** Ak chcete odpojiť sieťový kábel, najskôr odpojte kábel z počítača a potom ho odpojte zo sieťového zariadenia.
3. Odpojte od počítača všetky sieťové káble.
4. Odpojte počítač a všetky pripojené zariadenia z elektrických zásuviek.
5. Stlačením a podržaním hlavného spínača odpojeného počítača uzemnite systémovú dosku.
6. Demontujte kryt.
  -  **VAROVANIE:** Skôr než sa dotknete akéhokoľvek komponentu vo vnútri počítača, uzemnite sa dotykom nenatretého kovového povrchu, napríklad kovovej zadnej strany počítača. Počas práce sa pravidelne dotýkajte nenatretého kovového povrchu, aby sa rozptýlila statická elektrina, ktorá by mohla poškodiť vnútorné komponenty.


# Vypnutie počítača

 **VAROVANIE:** Skôr než vypnete počítač, uložte a zatvorte všetky otvorené súbory a zatvorte všetky otvorené programy, aby ste zabránili strate údajov.

1. Vypnutie počítača (Windows 8.1):
  - Používanie zariadenia s dotykovou podporou:
    - a. Prejdite prstom od pravého okraja obrazovky, otvorte ponuku **klúčových tlačidiel** a vyberte možnosť **Nastavenia**.
    - b. Vybrať , potom kliknite na tlačidlo **Vypnúť**.  
alebo
      - a. sa na **úvodnej obrazovke** dotknite na , potom kliknite na tlačidlo **Vypnúť**.
  - Používanie myši:
    - a. Presuňte kurzor do pravého horného rohu obrazovky a kliknite na možnosť **Settings (Nastavenia)**.
    - b. Kliknite na položku , potom kliknite na tlačidlo **Vypnúť**.  
alebo
      - a. Na **úvodnej** obrazovke kliknite na , potom kliknite na tlačidlo **Vypnúť**.
2. Vypnutie počítača (Windows 7):
  - a. Kliknite na položku **Štart** .
  - b. Kliknite na položku **Vypnúť**.  
alebo
    - a. Kliknite na položku **Štart** .
    - b. Kliknite na šípku v pravom spodnom rohu ponuky **Štart** a následne kliknite na možnosť **Odhlásiť sa**.
3. Skontrolujte vypnutie počítača a všetkých pripojených zariadení. Ak sa počítač a pripojené zariadenia nevypli pri vypínaní operačného systému automaticky, vypnite ich stlačením a podržaním hlavného vypínača po dobu asi 6 sekúnd.

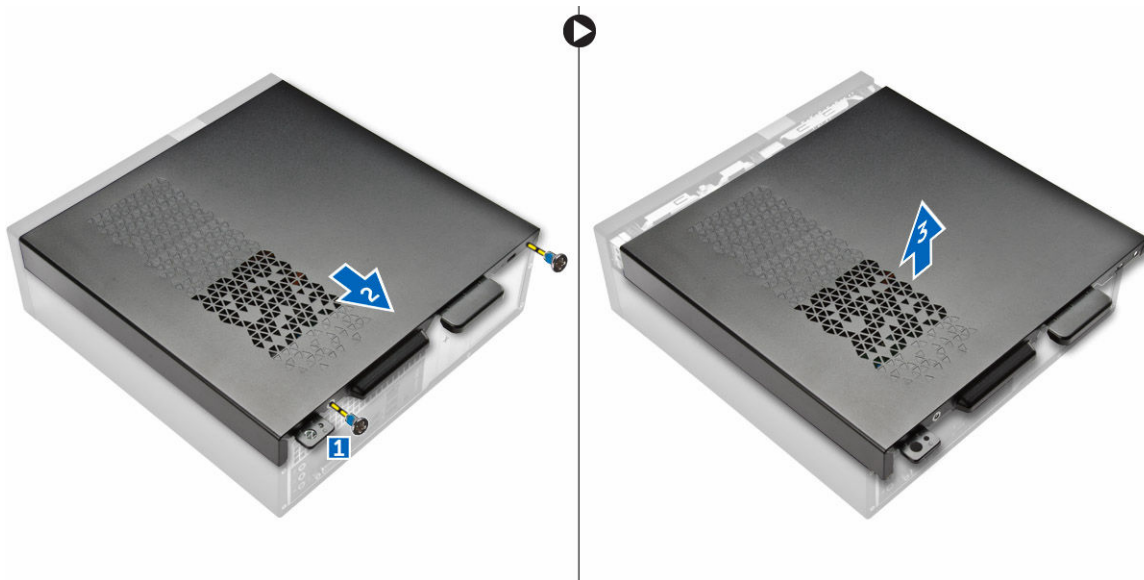
## Po dokončení práce v počítači

Po skončení postupu inštalácie súčastí sa pred zapnutím počítača uistite, že ste pripojili všetky externé zariadenia, karty a káble.

1. Nainštalujte kryt.
  -  **VAROVANIE:** Pred zapojením sieťového kábla najskôr zapojte kábel do sieťového zariadenia a potom ho zapojte do počítača.
2. Pripojte k počítaču prípadné telefónne alebo sieťové káble.
3. Pripojte počítač a všetky pripojené zariadenia k ich elektrickým zásuvkám.
4. Zapnite počítač.
5. Ak je to potrebné, spustením programu **Dell Diagnostics** preverte, či váš počítač funguje správne.

## Demontáž krytu

1. Postupujte podľa pokynov uvedených v časti [Pred servisným úkonom v počítači](#).
2. Pri demontáži krytu postupujte podľa nasledujúcich pokynov:
  - a. Odskrutkujte skrutky, ktoré upevňujú kryt k počítaču [1].
  - b. Posuňte kryt počítača smerom k zadnej časti počítača [2].
  - c. Nadvihnite a odstráňte kryt z počítača [3].

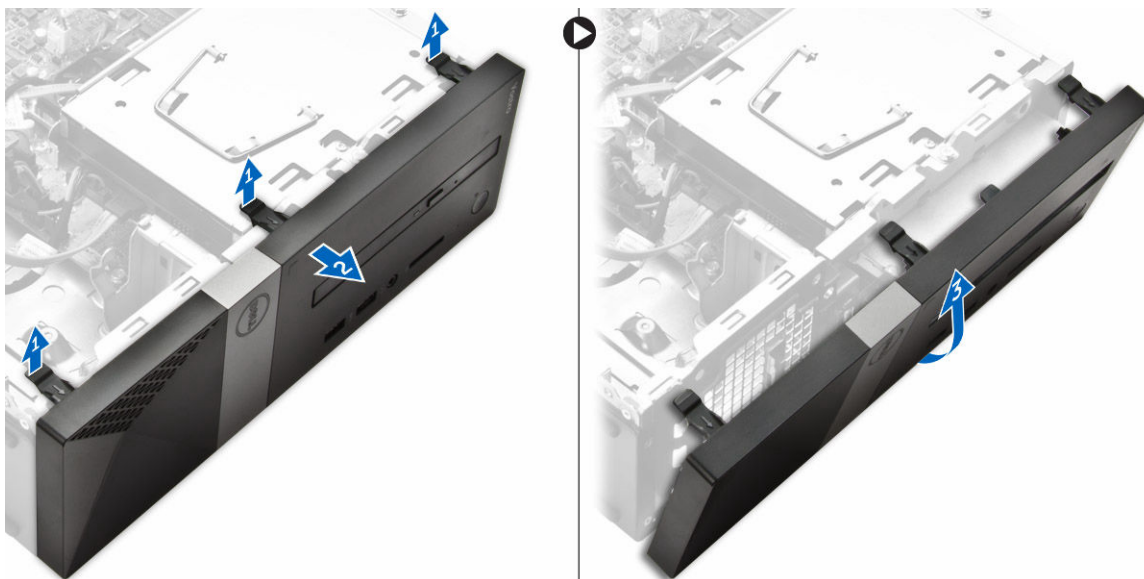


## Inštalácia krytu

1. Zasúvajte kryt smerom od zadnej strany počítača, kým sa poistky neuchytia.
2. Uťahnite skrutky, ktoré držia kryt.
3. Postupujte podľa pokynov uvedených v časti [Po dokončení práce v počítači](#)

## Demontáž prednej objímky

1. Postupujte podľa pokynov uvedených v časti [Pred servisným úkonom v počítači](#).
2. Demontujte [kryt](#).
3. Pri demontáži krytu postupujte podľa nasledujúcich pokynov:
  - a. Nadvihnite západky [1] a zatlačte predný rám [2].
  - b. Nadvihnite predný rám a vyberte ho z počítača [3].

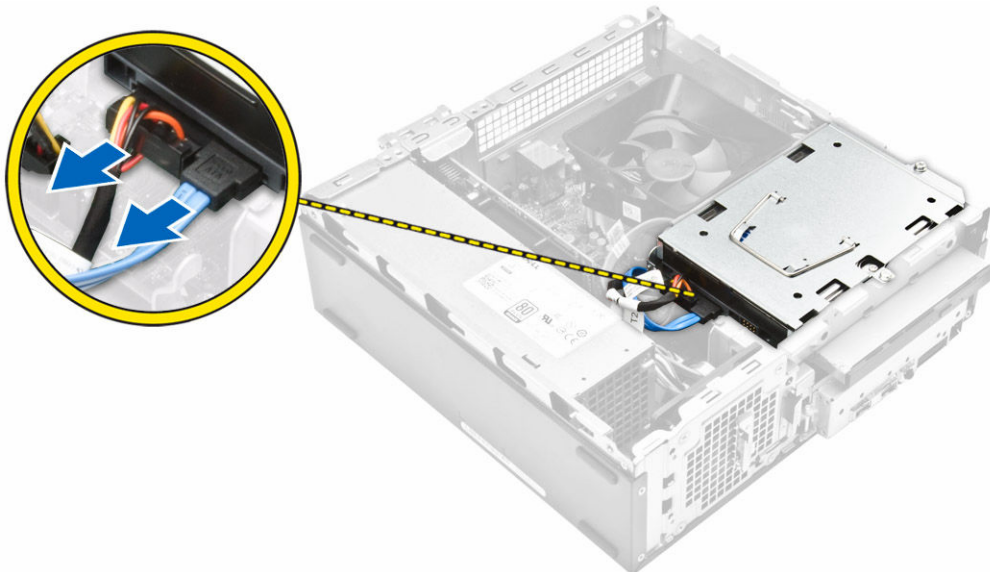


## Inštalácia predného rámu

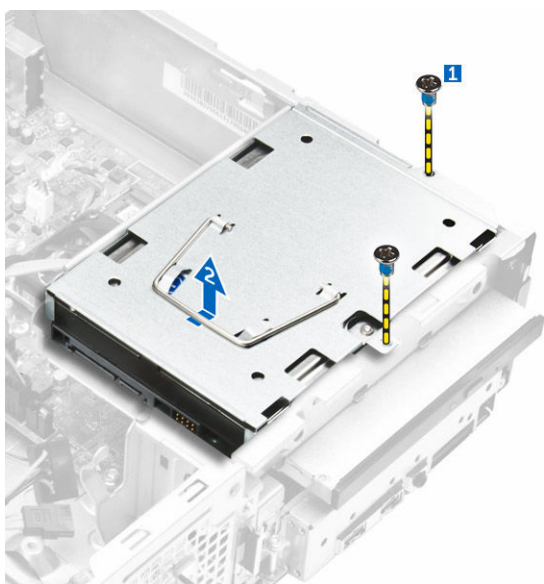
1. Držte rám a uistite sa, že sa jeho háčiky uchytiť v západkách počítača.
2. Predný rám otočte smerom k prednej strane počítača.
3. Zatlačte na predný rám, kým sa západky neuchytia.
4. Nainštalujte [kryt](#).
5. Postupujte podľa pokynov uvedených v časti [Po dokončení práce v počítači](#).

## Demontáž zostavy pevného disku

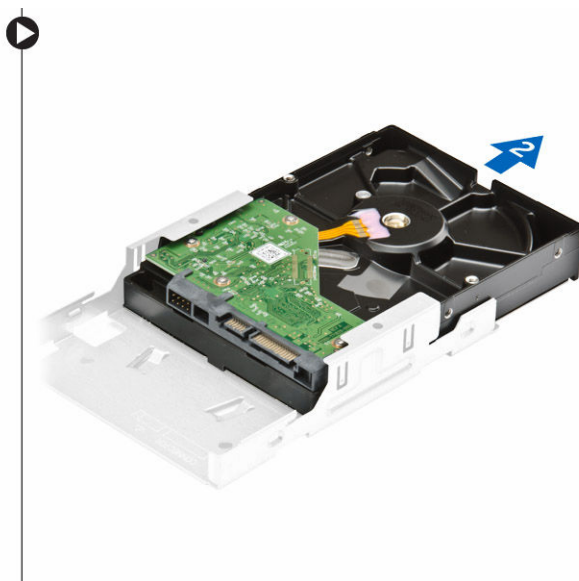
1. Postupujte podľa pokynov uvedených v časti [Pred servisným úkonom v počítači](#).
2. Demontujte nasledujúce komponenty:
  - a. [kryt](#)
  - b. [predný rám](#)
3. Odpojte napájací a dátový kábel od pevného disku.



4. Pri demontáži zostavy pevného disku postupujte podľa nasledujúcich krokov:
  - a. Odskrutkujte skrutky, ktoré držia pevný disk v stojane disku [1].
  - b. Nadvihnite držiak disku [2] a vysuňte ho zo stojanu diskov [3].



5. Pri demontáži konzoly pevného disku postupujte podľa nasledujúcich krokov:
- Povoľte skrutky, ktoré držia pevný disk v konzole [1].
  - Vysuňte pevný disk z konzoly [2].



**POZNÁMKA:** Konzolu pevného disku demontujte iba ak vymieňate pevný disk za nový. Inak demontáž pevného disku je iba prípravným krokom k demontáži iných komponentov, vtedy ignorujte krok 5.

## Inštalácia zostavy pevného disku

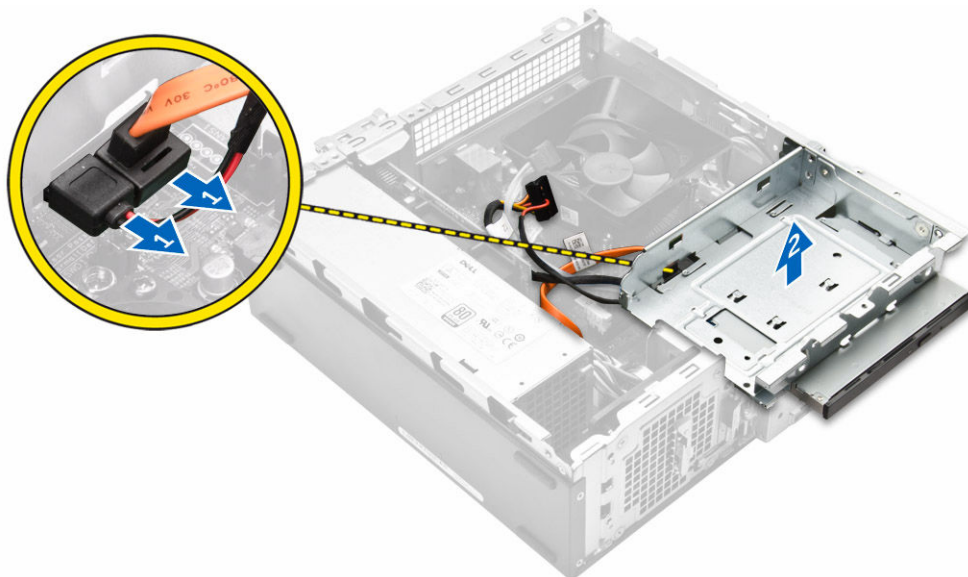
- Pevný disk vsuňte do konzoly.
- Utiahnite skrutky, ktoré držia pevný disk na konzole.
- Uchopte držiak a zasuňte zostavu pevného disku do stojanu disku.
- Utiahnite skrutky, ktoré upevňujú zostavu pevného disku k počítaču.
- Pripojte údajový kábel a napájací kábel k pevnému disku.
- Nainštalujte nasledujúce komponenty:
  - [predný rám](#)
  - [kryt](#)



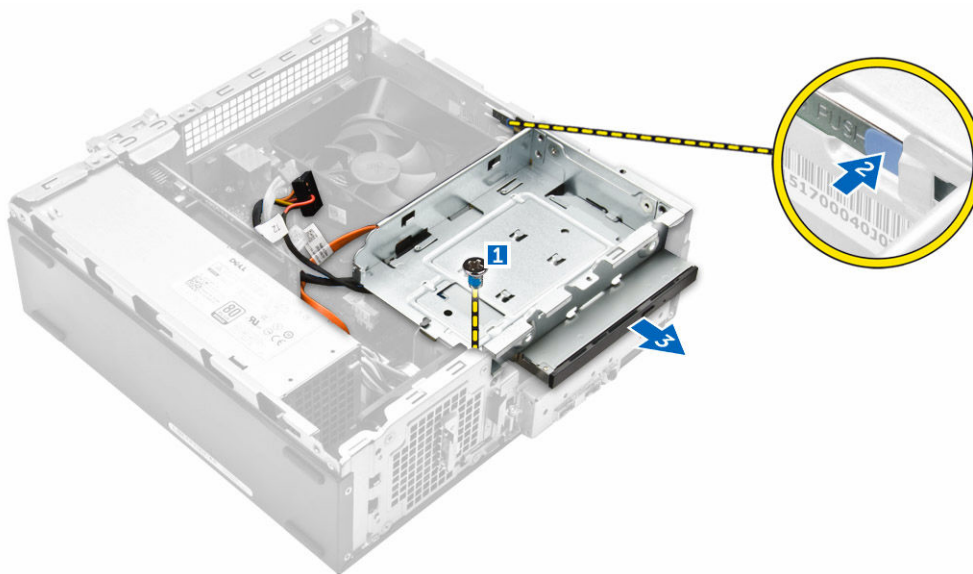
7. Postupujte podľa pokynov uvedených v časti [Po dokončení práce v počítači](#).

## Demontáž optickej jednotky

1. Postupujte podľa pokynov uvedených v časti [Pred servisným úkonom v počítači](#).
2. Demontujte nasledujúce komponenty:
  - a. [kryt](#)
  - b. [predný rám](#)
  - c. [zostava pevného disku](#)
3. Pri uvoľnení optickej jednotky postupujte podľa nasledujúcich pokynov:
  - a. Odpojte napájací a dátový kábel od optickej jednotky [1].
  - b. Odskrutkujte skrutku, ktorá upevňuje optickú jednotku k stojanu diskov [2].

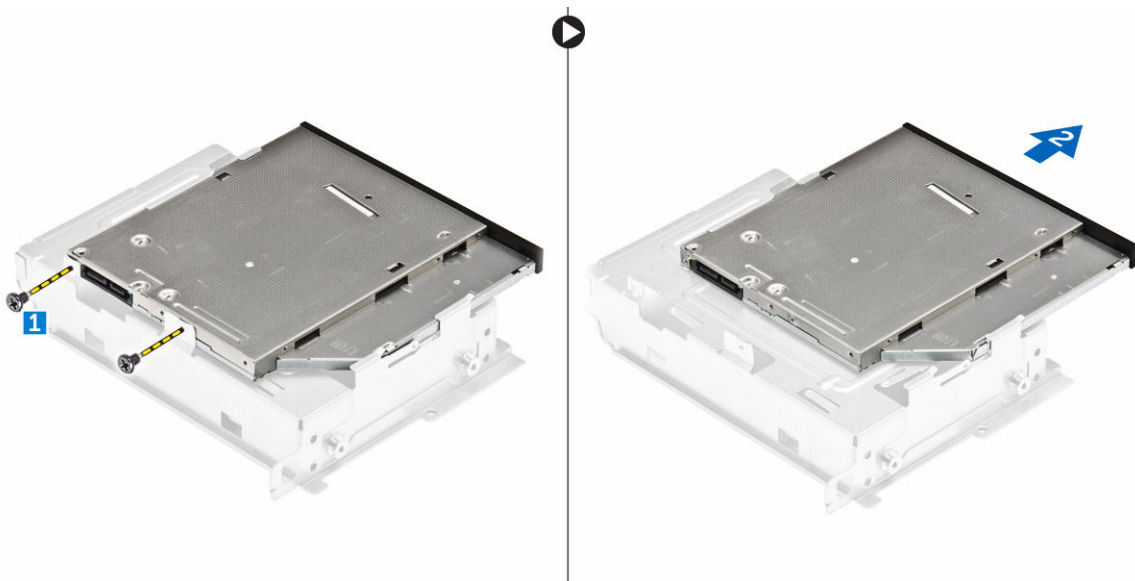


4. Pri demontáži optickej jednotky postupujte podľa nasledujúcich pokynov:
  - a. Stlačte modrú zarážku, aby sa optická jednotka uvoľnila [1].
  - b. Posuňte optickú jednotku [2] a vydvihnite ju zo skrinky [3].



5. Pri demontáži konzoly z optickej jednotky postupujte podľa nasledujúcich pokynov:

- a. Odskrutkujte skrutky, ktoré držia konzolu na optickej jednotke.
- b. Vysuňte optickú jednotku z konzoly.



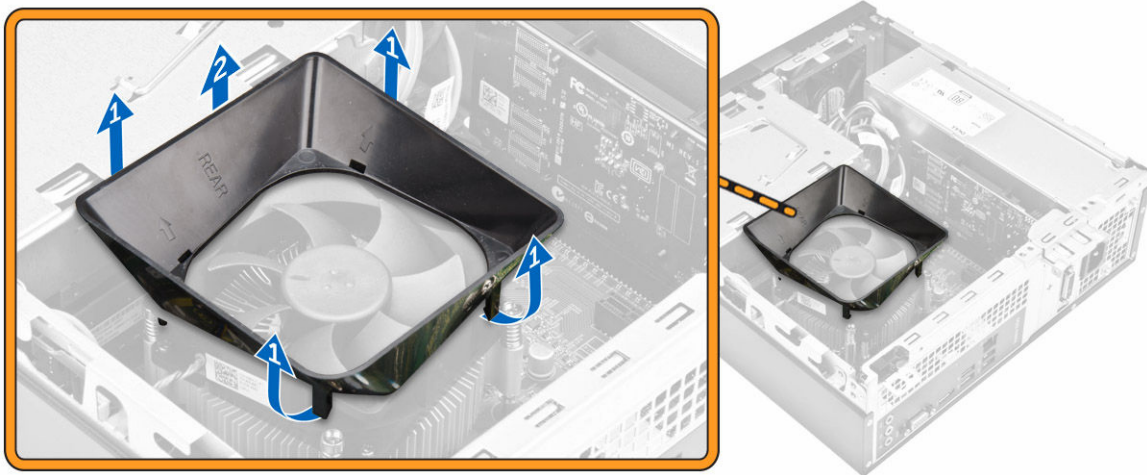
**POZNÁMKA:** Konzolu optickej jednotky demontujte iba ak vymieňate optickú jednotku za novú. V prípade, že je demontáž optickej jednotky iba prípravným krokom pri demontáži iných komponentov, ignorujte krok 5 a 6.

## Inštalácia optickej jednotky

1. Zasuňte optickú jednotku do pozície pre jednotku, kým sa neuchytí.
2. Uťahnite skrutku, ktorá drží jednotku v skrinke.
3. Pripojte údajový a napájací kábel k optickej jednotke.
4. Nainštalujte nasledujúce komponenty:
  - a. [zostava pevného disku](#)
  - b. [predný rám](#)
  - c. [kryt](#)
5. Postupujte podľa pokynov uvedených v časti [Po dokončení práce v počítači](#).

## Demontáž krytu ventilátora chladiča

1. Postupujte podľa pokynov uvedených v časti [Pred servisným úkonom v počítači](#).
2. Demontujte nasledujúce komponenty:
  - a. [kryt](#)
  - b. [predný rám](#)
  - c. [zostava pevného disku](#)
  - d. [optická jednotka](#)
3. Pri demontáži krytu ventilátora chladiča postupujte podľa nasledujúcich krokov:
  - a. Plastové západky upevňujúce kryt ventilátora vypáčte smerom von [1].
  - b. Odstráňte kryt ventilátora zo zostavy chladiča.

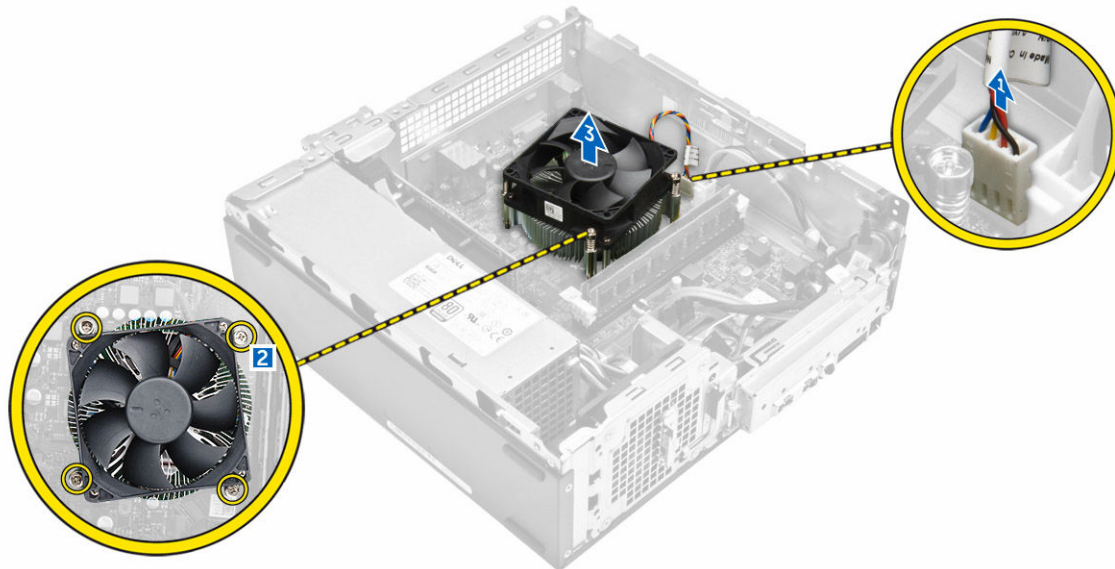


## Inštalácia krytu ventilátora chladiča

1. Zarovnajete západky na kryte ventilátora s otvormi na chladiči.
2. Položite kryt ventilátora na chladič, kým pevne nezapadne.
3. Nainštalujte [kryt](#).
4. Postupujte podľa pokynov uvedených v časti [Po dokončení práce v počítači](#).

## Demontáž zostavy chladiča

1. Postupujte podľa pokynov uvedených v časti [Pred servisným úkonom v počítači](#).
2. Demontujte nasledujúce komponenty:
  - a. [kryt](#)
  - b. [predný rám](#)
  - c. [zostava pevného disku](#)
  - d. [optická jednotka](#)
  - e. [kryt ventilátora chladiča](#)
3. Pri demontáži zostavy chladiča postupujte podľa nasledujúcich krokov:
  - a. Odpojte kábel zostavy chladiča od systémovej dosky [1].
  - b. Odskrutkujte skrutky, čím uvoľníte ventilátor chladiča a chladič [2].
  - c. Nadvihnite chladič a vytiahnite ho zo šasi počítača [3].

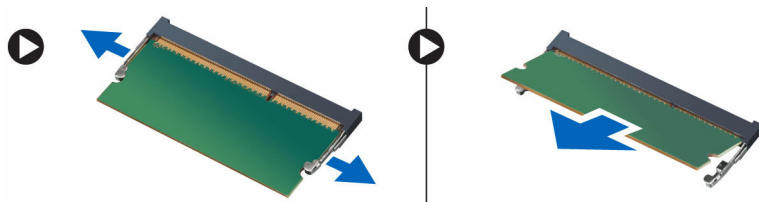


## Inštalácia zostavy chladiča

1. Umiestnite zostavu chladiča do zásuvky zarovnaním s držiakmi pre skrutky.
2. Utiahnutím záchytných skrutiek upevníte zostavu chladiča na systémovú dosku.
3. Pripojte kábel zostavy chladiča k systémovej doske.
4. Nainštalujte nasledujúce komponenty:
  - a. [kryt ventilátora chladiča](#)
  - b. [optická jednotka](#)
  - c. [zostava pevného disku](#)
  - d. [predný rám](#)
  - e. [kryt](#)
5. Postupujte podľa pokynov uvedených v časti [Po dokončení práce v počítači](#).

## Demontáž pamäte

1. Postupujte podľa pokynov uvedených v časti [Pred servisným úkonom v počítači](#).
2. Demontujte [kryt](#).
3. Vypáčte istiace spony smerom od pamäťového modulu tak, aby vyskočil. Vyberte pamäťový modul z príslušnej zásuvky na systémovej doske.

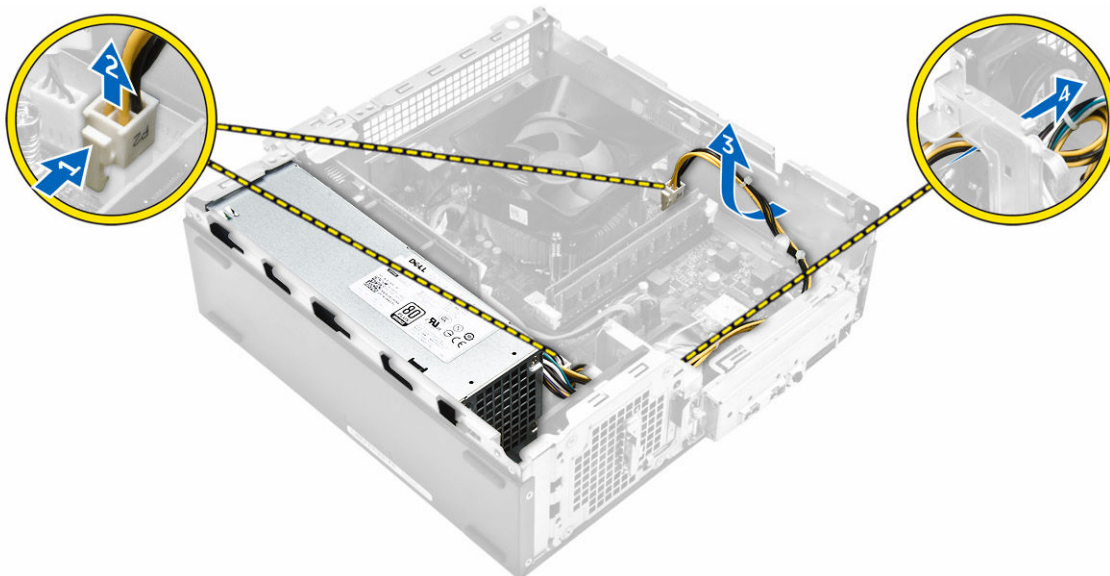


## Inštalácia pamäte

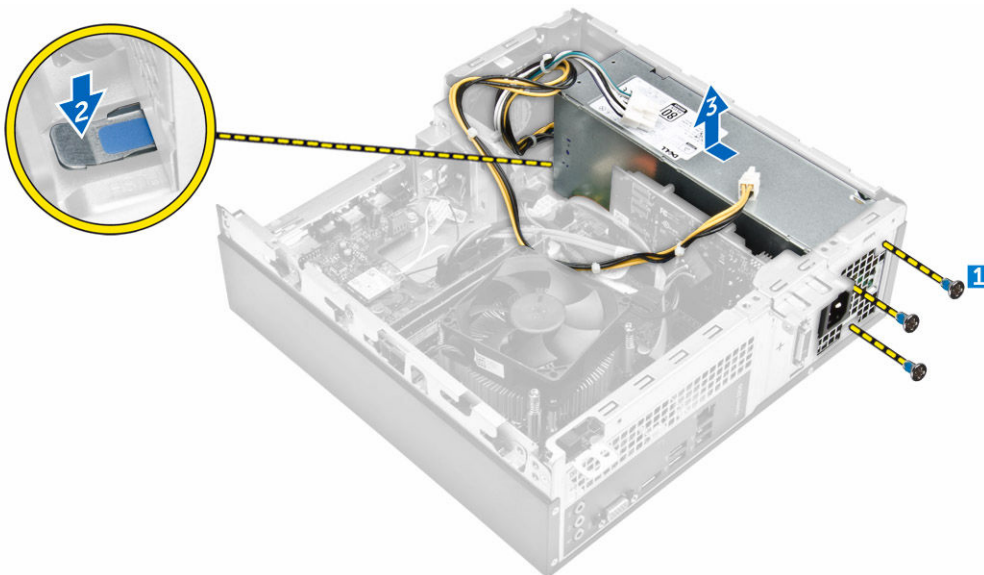
1. Zarovnajzte drážku na pamäťovej karte so západkou na konektore pamäte.
2. Vložte pamäťový modul do zásuvky pamäte a zatlačte tak, aby zapadol na svoje miesto.
3. Nainštalujte [kryt](#).
4. Postupujte podľa pokynov uvedených v časti [Po dokončení práce v počítači](#).

## Demontáž napájacej jednotky

1. Postupujte podľa pokynov uvedených v časti [Pred servisným úkonom v počítači](#).
2. Demontujte nasledujúce komponenty:
  - a. [kryt](#)
  - b. [predný rám](#)
  - c. [zostava pevného disku](#)
  - d. [optická jednotka](#)
3. Pri demontáži napájacej jednotky (PSU) z počítača postupujte podľa nasledujúcich krokov:
  - a. Odpojte káble PSU od konektorov na systémovej doske [1, 2].
  - b. Vyberte káble PSU z držiaka [3, 4].



4. Jednotku PSU demontujte podľa nasledujúcich krokov:
  - a. Odstráňte skrutky, ktoré držia jednotku PSU [1].
  - b. Jednotku PSU uvoľnite zatlačením modrej západky jednotky PSU [2].
  - c. Vysuňte a vyberte jednotku PSU z počítača [3].

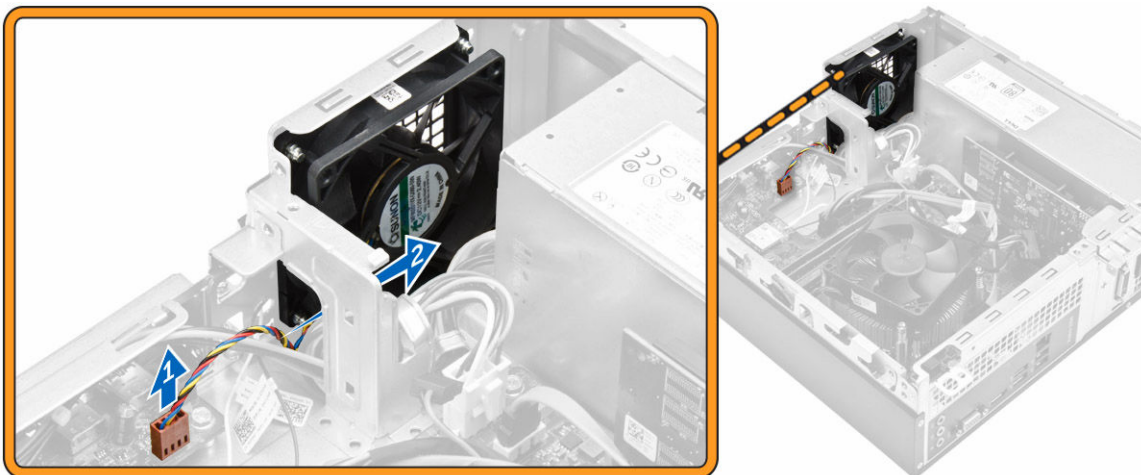


## Inštalácia napájacej jednotky (PSU)

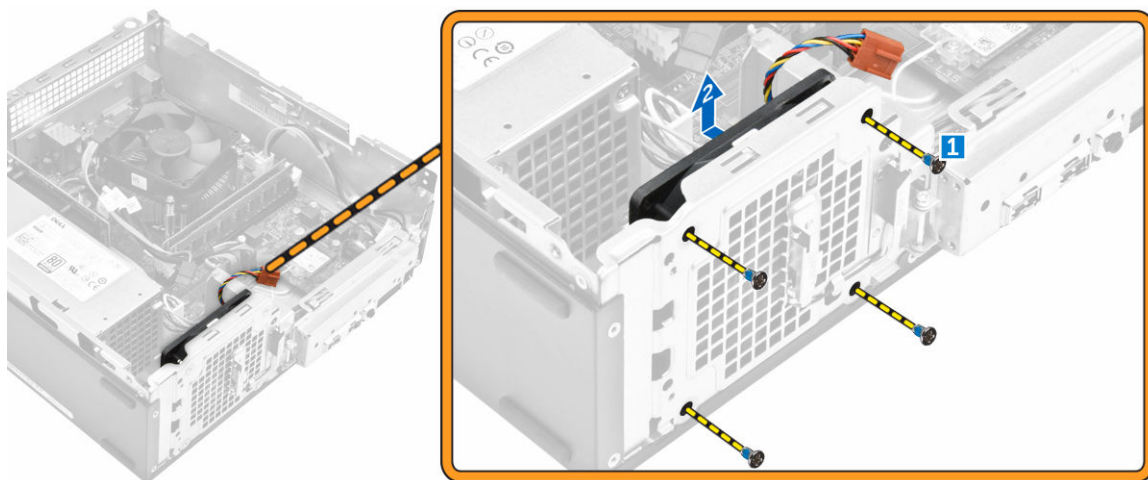
1. Posúvajte PSU smerom k zadnej časti počítača, kým nenaskočí na svoje miesto.
2. Zaskrutkujte skrutky, ktoré držia napájaciu jednotku v počítači.
3. Káble jednotky PSU ved'te cez príslušný držiak.
4. Pripojte káble jednotky PSU do ich konektorov na systémovej doske.
5. Nainštalujte nasledujúce komponenty:
  - a. [optická jednotka](#)
  - b. [zostava pevného disku](#)
  - c. [predný rám](#)
  - d. [kryt](#)
6. Postupujte podľa pokynov uvedených v časti [Po dokončení práce v počítači](#).

## Demontáž ventilátora systému

1. Postupujte podľa pokynov uvedených v časti [Pred servisným úkonom v počítači](#).
2. Demontujte nasledujúce komponenty:
  - a. [kryt](#)
  - b. [predný rám](#)
  - c. [zostava pevného disku](#)
  - d. [optická jednotka](#)
3. Pri demontáži ventilátora systému z počítača postupujte podľa nasledujúcich krokov:
  - a. Odpojte kábel ventilátora systému od konektora na systémovej doske [1].
  - b. Uvoľnite kábel ventilátora systému [2].



4. Demontujte skrutky upevňujúce ventilátor systému k šasi počítača a následne ho vyberte z počítača. [1, 2]

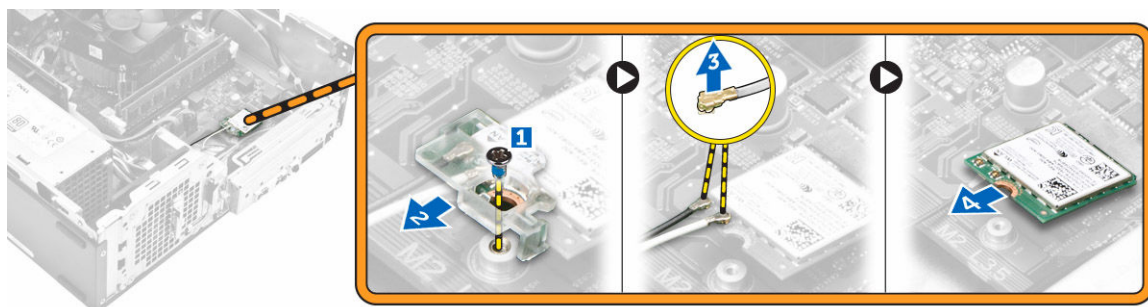


## Inštalácia ventilátora systému

1. Vložte ventilátor systému na počítač.
2. Uťahnite skrutky, ktoré pripevňujú ventilátor systému k počítaču.
3. Pripojte kábel ventilátora systému ku konektoru na systémovej doske.
4. Nainštalujte nasledujúce komponenty:
  - a. [optická jednotka](#)
  - b. [zostava pevného disku](#)
  - c. [predný rám](#)
  - d. [kryt](#)
5. Postupujte podľa pokynov uvedených v časti [Po dokončení práce v počítači](#).

## Demontáž karty WLAN

1. Postupujte podľa pokynov uvedených v časti [Pred servisným úkonom v počítači](#).
2. Demontujte nasledujúce komponenty:
  - a. [kryt](#)
  - b. [predný rám](#)
  - c. [zostava pevného disku](#)
  - d. [optická jednotka](#)
3. Pri demontáži karty WLAN z počítača postupujte podľa nasledujúcich krokov:
  - a. Odskrutkovaním skrutky uvoľníte plastovú západku upevňujúcu kartu WLAN k počítaču. [1][2]
  - b. Odpojte káble WLAN od konektorov na karte WLAN [3].
  - c. Vyberte kartu WLAN z konektora na systémovej doske [4].

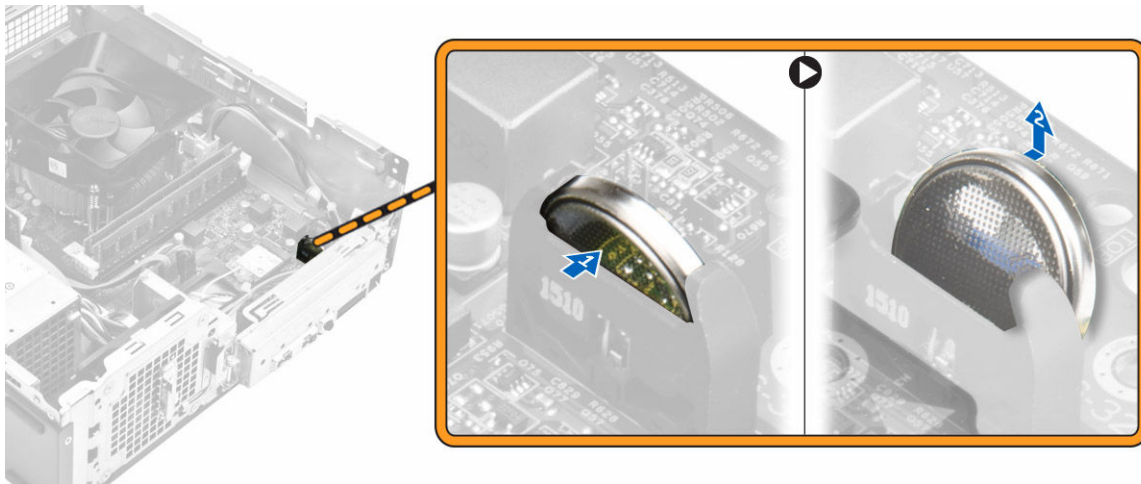


## Inštalácia karty WLAN

1. Vložte kartu WLAN do konektora na systémovej doske.
2. Pripojte káble WLAN k príslušným konektorom karty WLAN.
3. Zatlačte plastovú západku a utiahnite skrutky upevňujúce kartu WLAN na systémovej doske.
4. Nainštalujte nasledujúce komponenty:
  - a. [optická jednotka](#)
  - b. [zostava pevného disku](#)
  - c. [predný rám](#)
  - d. [kryt](#)
5. Postupujte podľa pokynov uvedených v časti [Po dokončení práce v počítači](#).

## Demontáž gombíkovej batérie

1. Postupujte podľa pokynov uvedených v časti [Pred servisným úkonom v počítači](#).
2. Demontujte nasledujúce komponenty:
  - a. [kryt](#)
  - b. [predný rám](#)
  - c. [zostava pevného disku](#)
  - d. [optická jednotka](#)
3. Pri demontáži gombíkovej batérie z počítača postupujte podľa nasledujúcich krokov:
  - a. Stlačte gombíkovú batériu [1].
  - b. Vyberte gombíkovú batériu z počítača [2].

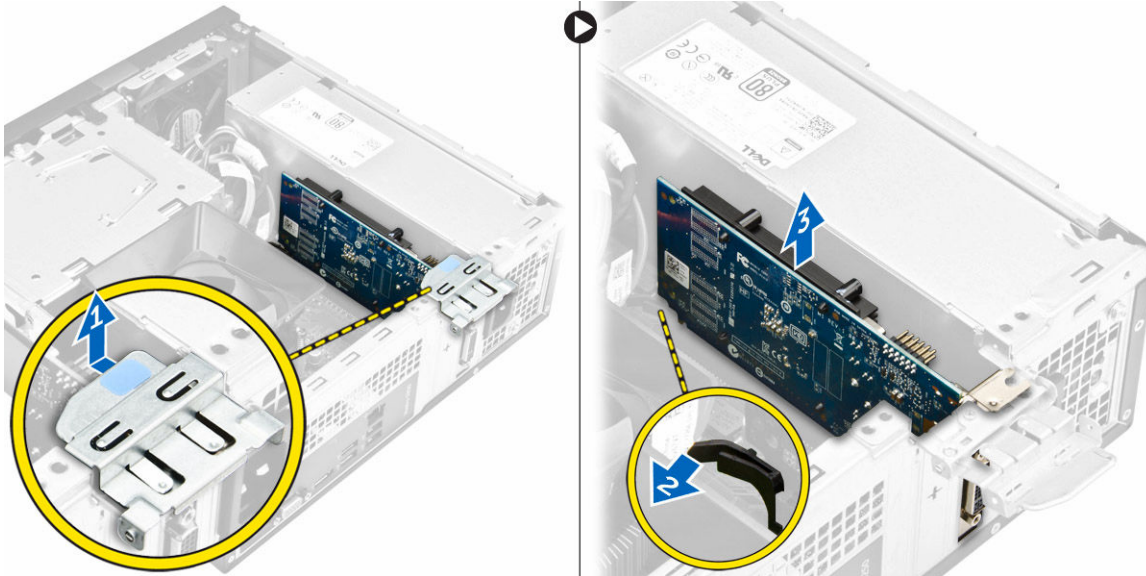


## Inštalácia gombíkovej batérie

1. Vložte gombíkovú batériu do zásuvky na systémovej doske.
2. Gombíkovú batériu zatlačte, kým nezapadne na miesto.
3. Nainštalujte nasledujúce komponenty:
  - a. [optická jednotka](#)
  - b. [zostava pevného disku](#)
  - c. [predný rám](#)
  - d. [kryt](#)
4. Postupujte podľa pokynov uvedených v časti [Po dokončení práce v počítači](#).

## Demontáž rozširujúcej karty

1. Postupujte podľa pokynov uvedených v časti [Pred servisným úkonom v počítači](#).
2. Demontujte nasledujúce komponenty:
  - a. [kryt](#)
  - b. [predný rám](#)
3. Pri demontáži rozširujúcej karty postupujte podľa nasledujúcich krokov:
  - a. Zatlačte na kovovú západku, aby ste uvoľnili rozširujúcu kartu. [1]
  - b. Západku [2] zatlačte dopredu a rozširujúcu kartu vyberte zo zásuvky v počítači [3].



## Inštalácia rozširujúcej karty

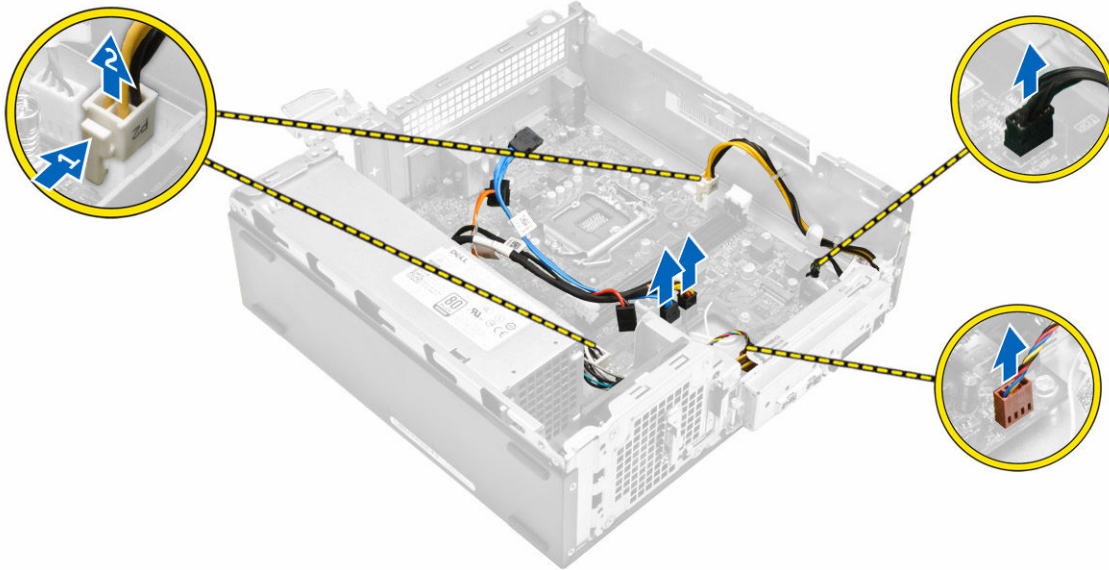
1. Vložte rozširujúcu kartu do zásuvky.
2. Zatlačte poistnú západku, ktorá upevňuje rozširujúcu kartu.
3. Zatlačte kovovú západku, kým sa nezaklapne na miesto.
4. Nainštalujte nasledujúce komponenty:
  - a. [predný rám](#)
  - b. [kryt](#)
5. Postupujte podľa pokynov uvedených v časti [Po dokončení práce v počítači](#).

## Demontáž systémovej dosky

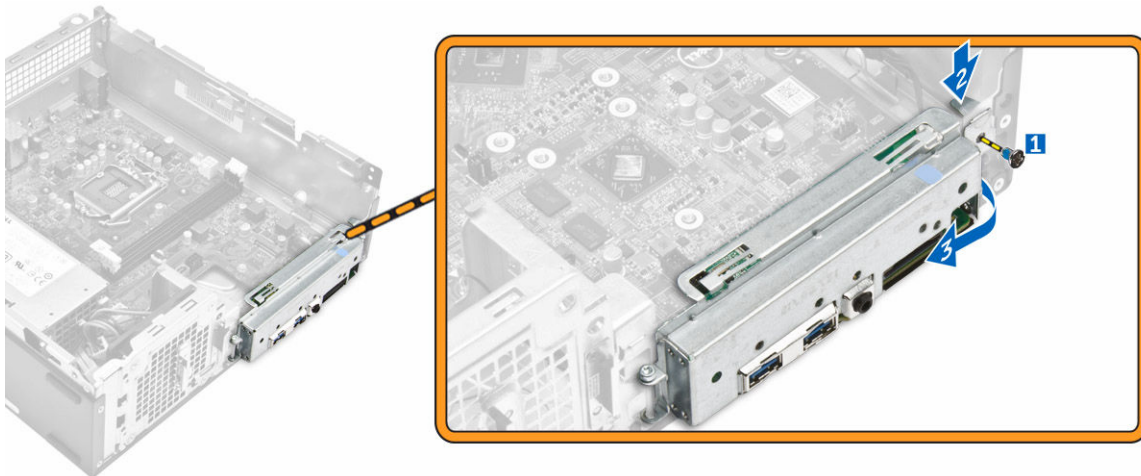
1. Postupujte podľa pokynov uvedených v časti [Pred servisným úkonom v počítači](#).
2. Demontujte nasledujúce komponenty:
  - a. [kryt](#)
  - b. [predný rám](#)
  - c. [zostava pevného disku](#)
  - d. [optická jednotka](#)
  - e. [zostava ventilátora chladiča](#)
  - f. [chladič](#)
  - g. [pamäť](#)
  - h. [gombíková batéria](#)

- i. [karta WLAN](#)
- j. [rozšiřující karty](#)

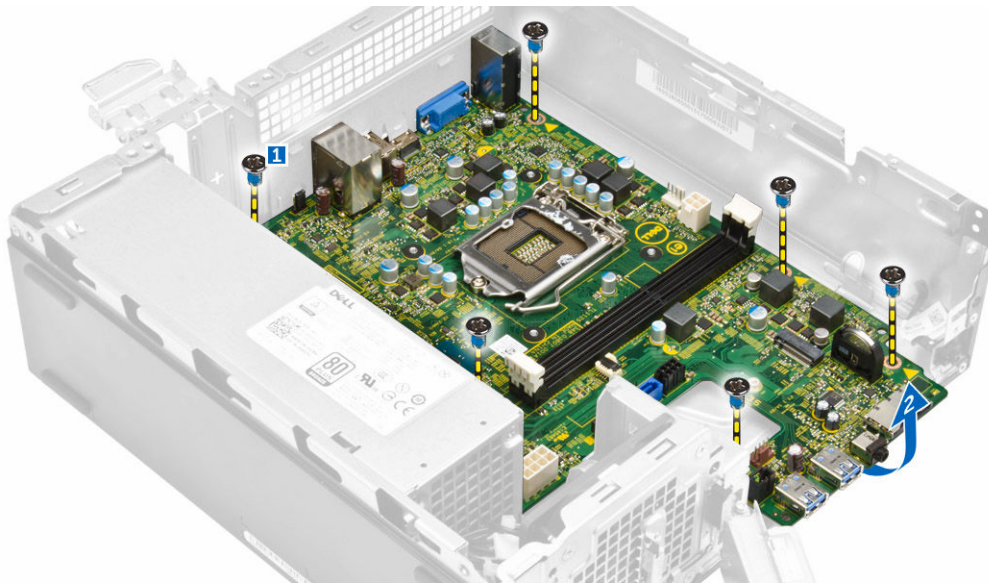
**3.** Odpojte káble zo systémovej dosky:



- 4.** Pri demontáži vstupno-výstupného panela postupujte podľa týchto krokov:
- a. Odstráňte skrutku, ktorá drží vstupno-výstupný panel na skrinke [1].
  - b. Zatlačením na západku uvoľnite vstupno-výstupný panel od skrinky [2].
  - c. Potiahnutím vstupno-výstupného panela uvoľnite vstupno-výstupný panel.



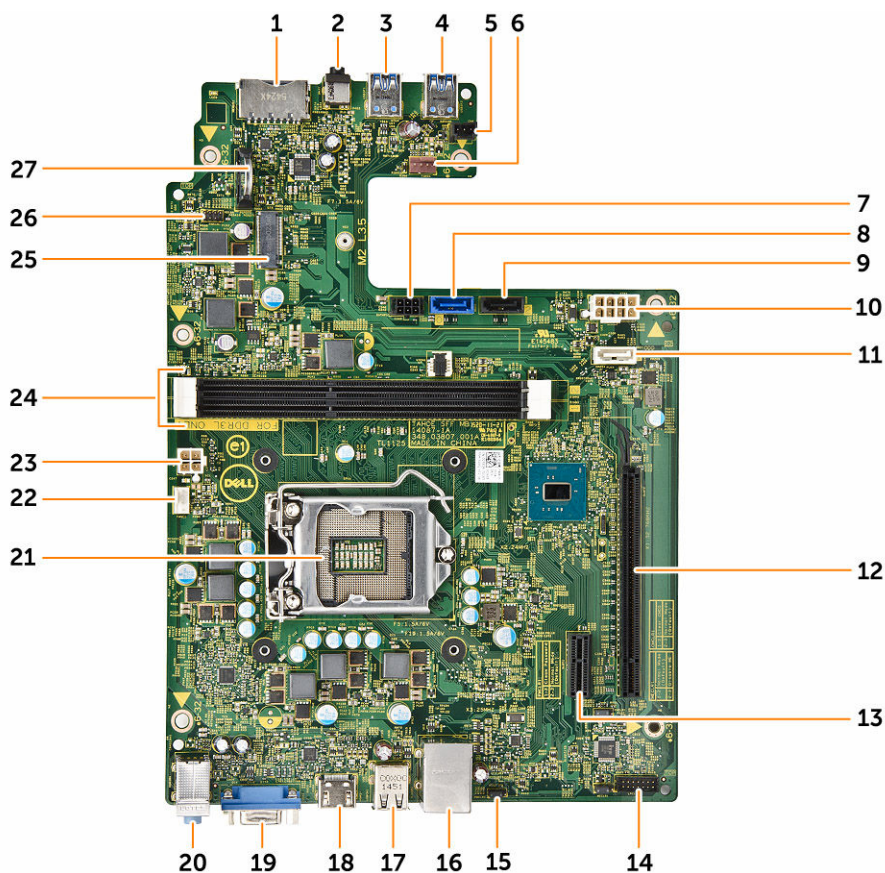
- 5.** Pri demontáži systémovej dosky postupujte podľa nasledujúcich pokynov:
- a. Odstráňte skrutky, ktoré držia systémovú dosku v skrinke [1].
  - b. Vydvihnite systémovú dosku zo skrinky.



## Inštalácia systémovej dosky

1. Vložte systémovú dosku a uistite sa, že porty sú zarovnané s otvormi na zadnom paneli.
2. Zasuňte vstupno-výstupný panel na svoje pôvodné miesto, kým nezacvakne.
3. Uťahnite skrutky a zaistite V/V panel v skrinke.
4. Zapojte káble k systémovej doske.
5. Nainštalujte nasledujúce komponenty:
  - a. [rozširujúca karta](#)
  - b. [karta WLAN](#)
  - c. [gombíková batéria](#)
  - d. [pamäť](#)
  - e. [zostava chladiča](#)
  - f. [kryt ventilátora chladiča](#)
  - g. [optická jednotka](#)
  - h. [zostava pevného disku](#)
  - i. [predný rám](#)
  - j. [kryt](#)
6. Postupujte podľa pokynov uvedených v časti [Po dokončení práce v počítači](#).

## Rozloženie systémovej dosky



- |                                   |   |
|-----------------------------------|---|
| 1. Konektor pre kartu SD          | 2. Konektor náhlavnej súpravy                             |
| 3. konektor USB 3.0               | 4. konektor USB 3.0                                       |
| 5. konektor osvetľovacieho panelu | 6. konektor VENTILÁTORA systému                           |
| 7. konektor napájania SATA        | 8. konektor SATA  |
| 9. konektor SATA                  | 10. konektor FPSU   |
| 11. konektor SATA                 | 12. zásuvka na kartu PCIe16                               |
| 13. zásuvka PCIe1                 | 14. Vymazanie CMOS prepójky                               |
| 15. Prepójka vymazania hesla      | 16. Sieťový konektor                                      |
| 17. konektor USB 2.0              | 18. konektor USB2 3.0                                     |
| 19. konektor HDMI                 | 20. Konektory na zvukový vstup, zvukový výstup a mikrofón |
| 21. Zásuvka procesora             | 22. konektor ventilátora CPU                              |
| 23. Konektor PSU                  | 24. Zásuvka pre pamäť                                     |
| 25. Zásuvka NGFF                  | 26. Konektor spínača napájania                            |
| 27. Konektor gombíkovej batérie   |   |

# Riešenie problémov s počítačom

Problémy so svojim počítačom môžete odstrániť pomocou indikátorov ako diagnostické svetlá, zvukové kódy a chybové hlásenia počas prevádzky počítača.

## Diagnostické kódy kontrolky napájania

Tabuľka 1. Diagnostické kódy kontrolky napájania

Stav kontrolky napájania	Možná príčina	Kroky na odstránenie poruchy
Nesvieti	Počítač je buď vypnutý alebo nie je napájaný alebo je v režime dlhodobého spánku.	<ul style="list-style-type: none"> <li>Napájací kábel znovu zasuňte do konektora napájania na zadnej strane počítača aj do elektrickej zásuvky.</li> <li>Ak je počítač zapojený do rozvodky, presvedčte sa, že je rozvodka zapojená do elektrickej zásuvky a je zapnutá. Vynechajte zariadenia na ochranu napätia, rozvodky a elektrické predlžovacie káble, aby ste si overili, že sa počítač správne zapne.</li> <li>Pomocou iného zariadenia, napr. lampy, si overte, či elektrická zásuvka funguje.</li> </ul>
Stále/blikajúce oranžové	Počítač nedokončí test POST alebo porucha procesora.	<ul style="list-style-type: none"> <li>Demontujte a opätovne nainštalujte všetky karty.</li> <li>Demontujte a opätovne nainštalujte grafickú kartu, ak je prítomná.</li> <li>Skontrolujte, že napájací kábel je pripojený k základnej doske a procesoru.</li> </ul>
Pomaly blikajúce biele svetlo	Počítač je v režime spánku.	<ul style="list-style-type: none"> <li>Stlačením spínača napájania opustíte režim spánku počítača.</li> <li>Skontrolujte, či sú napájacie káble pevne pripojené k systémovej doske.</li> <li>Skontrolujte, či sú hlavný napájací kábel a kábel predného panela pripojené k systémovej doske.</li> </ul>
Neprerušované biele	Počítač je plne funkčný a je v zapnutom stave.	<p>Ak počítač nereaguje, urobte nasledovné:</p> <ul style="list-style-type: none"> <li>Skontrolujte, či je displej pripojený a zapnutý.</li> </ul>

Stav kontrolky napájania	Možná příčina	Kroky na odstránenie poruchy
		<ul style="list-style-type: none"> <li>Ak je displej pripojený a zapnutý, počúvajte zvukové signály.</li> </ul>

## Diagnostické chybové hlásenia

Tabuľka 2. Diagnostické chybové hlásenia

Chybové hlásenia	Popis
AUXILIARY DEVICE FAILURE	Dotykový panel alebo externá myš môžu byť chybné. V prípade externej myši skontrolujte pripojenie kábla. Aktivujte možnosť <b>Polohovacie zariadenie</b> v programe nastavenia systému.
BAD COMMAND OR FILE NAME	Skontrolujte, či ste príkaz zadali správne, dali medzery na správne miesta a použili správnu cestu.
CACHE DISABLED DUE TO FAILURE	Zlyhanie primárnej internej vyrovnávacej pamäte procesora. <a href="#">Kontaktujte spoločnosť Dell.</a>
CD DRIVE CONTROLLER FAILURE	Optická jednotka neodpovedá na príkazy z počítača.
DATA ERROR	Jednotka pevného disku nedokáže prečítať dáta.
DECREASING AVAILABLE MEMORY	Jeden alebo niekoľko pamäťových modulov môže byť chybných alebo nesprávne nasadených. Opätovne nainštalujte pamäťové moduly alebo v prípade potreby ich vymeňte.
DISK C: FAILED INITIALIZATION	Nepodarilo sa inicializovať pevný disk. Spustite testy pevného disku v programe <b>Dell Diagnostics</b> .
DRIVE NOT READY	Operácia si vyžaduje, aby pevný disk bol v šachte ešte pred jej pokračovaním. Nainštalujte pevný disk do šachty na pevný disk.
ERROR READING PCMCIA CARD	Počítač nedokáže identifikovať kartu ExpressCard. Vložte kartu znova alebo vyskúšajte inú kartu.
EXTENDED MEMORY SIZE HAS CHANGED	Veľkosť pamäte zaznamenananej v pamäti NVRAM nezodpovedá pamäťovému modelu inštalovanému v počítači. Reštartujte počítač. Ak sa chyba opäť vyskytne, <a href="#">obráťte sa na spoločnosť Dell.</a>
THE FILE BEING COPIED IS TOO LARGE FOR THE DESTINATION DRIVE	Súbor, ktorý sa pokúšate skopírovať, je príliš veľký na to, aby sa zmestil na disk, alebo disk je plný. Pokúste sa súbor prekopírovať na iný disk alebo použite disk s väčšou kapacitou.
A FILENAME CANNOT CONTAIN ANY OF THE FOLLOWING CHARACTERS: \ / : * ? " < >   -	Nepoužívajte tieto znaky v názvoch súborov.
GATE A20 FAILURE	Niektorý pamäťový modul môže byť uvoľnený. Opätovne vložte pamäťové moduly alebo ich v prípade potreby vymeňte.
GENERAL FAILURE	Operačný systém nie je schopný daný príkaz vykonať. Za hlásením obvykle nasleduje špecifická informácia, napríklad Printer out of paper (V tlačiarni nie je papier). Vykonajte príslušné opatrenia.
HARD-DISK DRIVE CONFIGURATION ERROR	Počítač nie je schopný identifikovať typ disku. Vypnite počítač, vyberte pevný disk a zaveďte systém počítača z optického disku. Potom vypnite počítač, opätovne nainštalujte pevný disk a



Chybové hlásenia	Popis
HARD-DISK DRIVE CONTROLLER FAILURE 0	reštartujte počítač. Spustite testy <b>pevného disku</b> v programe <b>Dell Diagnostics</b> .  Pevný disk nereaguje na príkazy z počítača. Vypnite počítač, vyberte pevný disk a zaveďte systém počítača z optického disku. Potom vypnite počítač, opätovne vložte pevný disk a reštartujte počítač. Ak problém pretrváva, skúste iný disk. Spustite testy <b>pevného disku</b> v programe <b>Dell Diagnostics</b> .
HARD-DISK DRIVE FAILURE	Pevný disk nereaguje na príkazy z počítača. Vypnite počítač, vyberte pevný disk a zaveďte systém počítača z optického disku. Potom vypnite počítač, opätovne vložte pevný disk a reštartujte počítač. Ak problém pretrváva, skúste iný disk. Spustite testy <b>pevného disku</b> v programe <b>Dell Diagnostics</b> .
HARD-DISK DRIVE READ FAILURE	Pevný disk môže byť chybný. Vypnite počítač, vyberte pevný disk a zaveďte systém počítača z optického disku. Potom vypnite počítač, opätovne vložte pevný disk a reštartujte počítač. Ak problém pretrváva, skúste iný disk. Spustite testy <b>pevného disku</b> v programe <b>Dell Diagnostics</b> .
INSERT BOOTABLE MEDIA	Operačný systém sa pokúša naštartovať z média, ktoré nie je zavádzacie, akým je napríklad optická jednotka. Vložte zavádzacie médium.
INVALID CONFIGURATION INFORMATION-PLEASE RUN SYSTEM SETUP PROGRAM	Konfigurácia systému nezodpovedá konfigurácii hardvéru. Toto hlásenie sa najpravdepodobnejšie objavuje po nainštalovaní pamäťového modulu. Opravte príslušné voľby v programe Nastavenie systému.
KEYBOARD CLOCK LINE FAILURE	V prípade externej klávesnice skontrolujte pripájací kábel. Spustite test <b>Keyboard Controller (Radič klávesnice)</b> v programe <b>Dell Diagnostics</b> .
KEYBOARD CONTROLLER FAILURE	V prípade externej klávesnice skontrolujte pripájací kábel. Reštartujte počítač a počas zavádzania systému sa nedotýkajte ani klávesnice, ani myši. Spustite test <b>Keyboard Controller (Radič klávesnice)</b> v programe <b>Dell Diagnostics</b> .
KEYBOARD DATA LINE FAILURE	V prípade externej klávesnice skontrolujte pripájací kábel. Spustite test <b>Keyboard Controller (Radič klávesnice)</b> v programe <b>Dell Diagnostics</b> .
KEYBOARD STUCK KEY FAILURE	V prípade externej klávesnice alebo panelu tlačidiel skontrolujte pripájací kábel. Reštartujte počítač a počas zavádzania systému sa nedotýkajte ani klávesnice, ani myši. Spustite test <b>Stuck Key (Zaseknutý kláves)</b> v programe <b>Dell Diagnostics</b> .
LICENSED CONTENT IS NOT ACCESSIBLE IN MEDIADIRECT	Dell MediaDirect nedokáže overiť obmedzenia DRM (Digital Rights Management) súboru, takže súbor nie je možné prehrať.
MEMORY ADDRESS LINE FAILURE AT ADDRESS, READ VALUE EXPECTING VALUE	Niektorý pamäťový modul môže byť chybný alebo nesprávne založený. Opätovne nainštalujte pamäťové moduly alebo ich v prípade potreby vymeňte.
MEMORY ALLOCATION ERROR	Program, ktorý sa pokúšate spustiť, koluduje s operačným systémom, iným programom alebo nástrojom. Počítač vypnite, počkajte 30 sekúnd a potom ho reštartujte. Program znovu

Chybové hlásenia	Popis
MEMORY DOUBLE WORD LOGIC FAILURE AT ADDRESS, READ VALUE EXPECTING VALUE	spustite. Ak sa chybové hlásenie stále zobrazuje, pozrite si dokumentáciu k softvéru.
MEMORY ODD/EVEN LOGIC FAILURE AT ADDRESS, READ VALUE EXPECTING VALUE	Niektorý pamäťový modul môže byť chybný alebo nesprávne založený. Opätovne nainštalujte pamäťové moduly alebo ich v prípade potreby vymeňte.
MEMORY WRITE/READ FAILURE AT ADDRESS, READ VALUE EXPECTING VALUE	Niektorý pamäťový modul môže byť chybný alebo nesprávne založený. Opätovne nainštalujte pamäťové moduly alebo ich v prípade potreby vymeňte.
NO BOOT DEVICE AVAILABLE	Počítač nedokáže nájsť pevný disk. Ak je pevný disk vaše zavádzacie zariadenie, skontrolujte, či je disk správne nainštalovaný a rozdelený ako zavádzacie zariadenie.
NO BOOT SECTOR ON HARD DRIVE	Operačný systém môže byť poškodený, <a href="#">obráťte sa na Dell</a> .
NO TIMER TICK INTERRUPT	Čip na systémovej doske môže mať poruchu. Spustite testy <b>System Set (Systémový súbor)</b> v programe <b>Dell Diagnostics</b> .
NOT ENOUGH MEMORY OR RESOURCES. EXIT SOME PROGRAMS AND TRY AGAIN	Máte otvorených priveľa programov. Zatvorte všetky okná a otvorte program, ktorý chcete používať.
OPERATING SYSTEM NOT FOUND	Preinštalujte operačný systém. Ak problém pretrváva, obráťte sa na <a href="#">spoločnosť Dell</a> .
OPTIONAL ROM BAD CHECKSUM	Zlyhanie voliteľnej ROM. <a href="#">Obráťte sa na spoločnosť Dell</a> .
SECTOR NOT FOUND	Operačný systém nedokáže na pevnom disku nájsť niektorý sektor. Môžete mať zlý sektor na disku alebo poškodený súborový systém FAT. Spustite nástroj Windows na kontrolu chýb, ktorým skontrolujete štruktúru súborov na pevnom disku. Pokyny nájdete v nástroji <b>Pomoc a technická podpora Windows</b> . (kliknite na položku <b>Štart</b> → <b>Pomoc a technická podpora</b> ). Ak je počet zlých sektorov veľký, dáta zálohujte (ak je to možné), a potom pevný disk preformátujte.
SEEK ERROR	Operačný systém nedokáže nájsť určitú stopu na pevnom disku.
SHUTDOWN FAILURE	Čip na systémovej doske môže mať poruchu. Spustite testy <b>System Set (Systémový súbor)</b> v programe <b>Dell Diagnostics</b> . Ak sa hlásenie objaví znova, <a href="#">obráťte sa na spoločnosť Dell</a> .
TIME-OF-DAY CLOCK LOST POWER	Nastavenia konfigurácie systému sú poškodené. Pripojte svoj počítač k elektrickej zásuvke, aby sa nabila batéria. Ak problém pretrváva, skúste obnoviť dáta vstúpením do programu na nastavenie systému, a potom program okamžite ukončíte. Ak sa hlásenie opäť zobrazí, <a href="#">obráťte sa na spoločnosť Dell</a> .
TIME-OF-DAY CLOCK STOPPED	Záložná batéria, ktorá udržuje nastavenie konfigurácie systému, možno potrebuje opätovné nabitie. Pripojte váš počítač k elektrickej zásuvke, aby sa nabila batéria. Ak problém pretrváva, <a href="#">kontaktujte spoločnosť Dell</a> .
TIME-OF-DAY NOT SET-PLEASE RUN THE SYSTEM SETUP PROGRAM	Čas a dátum uložené v programe Nastavenie systému nezodpovedajú systémovým hodinám. Opravte nastavenie údajov <b>Date and Time (Dátum a čas)</b> .



Chybové hlásenia	Popis
TIMER CHIP COUNTER 2 FAILED	Čip na systémovej doske môže mať poruchu. Spustite testy <b>System Set (Systémový súbor)</b> v programe <b>Dell Diagnostics</b> .
UNEXPECTED INTERRUPT IN PROTECTED MODE	Radič klávesnice môže byť chybný alebo je uvoľnený niektorý pamäťový modul. Spustite testy <b>System Memory (Systémová pamäť)</b> a <b>Keyboard Controller (Radič klávesnice)</b> v programe <b>Dell Diagnostics</b> alebo <a href="#">sa obráťte na spoločnosť Dell</a> .
X:\ IS NOT ACCESSIBLE. THE DEVICE IS NOT READY	Do jednotky vložte disk a skúste znova.

## Systémové chybové hlásenia

Tabuľka 3. Systémové chybové hlásenia

Systémové hlásenie	Popis
Alert! Previous attempts at booting this system have failed at checkpoint [nnnn]. For help in resolving this problem, please note this checkpoint and contact Dell Technical Support. (Výstraha! Predchádzajúce pokusy pri zavádzaní tohto systému zlyhali na kontrolnom bode [nnnn]. Na pomoc pri riešení tohto problému si poznamenajte tento kontrolný bod a kontaktujte technickú podporu Dell.)	Počítač zlyhal pri dokončení zavádzacieho programu trikrát za sebou kvôli tej istej chybe.
CMOS checksum error (Chyba kontrolného súčtu CMOS)	RTC is reset, <b>BIOS Setup</b> default has been loaded. (RTC sa vynulovalo, boli načítané predvolené hodnoty BIOS.)
CPU fan failure (Zlyhanie ventilátora CPU)	Ventilátor procesora zlyhal
System fan failure (Zlyhanie systémového ventilátora)	Systémový ventilátor zlyhal
Hard-disk drive failure (Zlyhanie pevného disku)	Možné zlyhanie pevného disku počas testu POST.
Keyboard failure (Zlyhanie klávesnice)	Zlyhanie klávesnice alebo uvoľnený kábel. Ak opätovné osadenie kábla nevyrieši problém, vymeňte klávesnicu.
No boot device available (Nie je dostupné žiadne zavádzacie zariadenie)	Na pevnom disku nie je zavádzacia oblasť, je uvoľnený kábel pevného disku alebo nie je prítomné zavádzacie zariadenie. <ul style="list-style-type: none"> <li>Ak je zavádzacím zariadením pevný disk, zabezpečte sa, či sú pripojené káble a či je disk správne nainštalovaný a rozdelený ako zavádzacie zariadenie.</li> <li>Spustite Nastavenie systému a zabezpečte sa, že informácia o zavádzacej sekvencii je správna.</li> </ul>
No timer tick interrupt (Žiadne prerušenie hodinového signálu časovača)	Čip na systémovej doske môže nesprávne fungovať alebo je chybná základná doska.
NOTICE - Hard Drive SELF MONITORING SYSTEM has reported that a parameter has exceeded its normal operating range. Dell recommends that you back up your data regularly. A parameter out of range may or may not indicate a potential hard drive problem	Chyba S.M.A.R.T, možná porucha jednotky pevného disku.

---

**Systémové hlásenie****Popis**

---

(UPOZORNENIE - SAMOMONITOROVACÍ SYSTÉM  
pevného disku nahlásil, že jeden parameter  
prekročil normálny rozsah činnosti. Dell  
odporúča pravidelné zálohovanie dát.  
Parameter mimo rozsahu môže alebo nemusí  
indikovať možný problém s pevným diskom.)

# Prehľad programu System Setup (Nastavenie systému)

Program System Setup (Nastavenie systému) vám umožňuje:

- zmenu informácií o konfigurácii systému po pridaní, zmene alebo odstránení hardvéru z počítača,
- nastavenie alebo zmenu možností voliteľných používateľom, napr. hesla používateľa,
- zistiť aktuálne množstvo pamäte alebo nastaviť typ vloženého pevného disku.

Pred použitím programu System Setup (Nastavenie systému) sa odporúča, aby ste si zapísali informácie o nastavení systému na obrazovke pre prípad potreby ich použitia v budúcnosti.

 **VAROVANIE: Ak nie ste počítačový expert, nemeňte nastavenia tohto programu. Niektoré nastavenia môžu narušiť správnu funkciu počítača.**

## Vstup do nastavení systému

1. Zapnite (alebo reštartujte) počítač.
2. Po zobrazení bieleho loga DELL ihneď stlačte kláves F2.  
Zobrazí sa stránka System Setup (Nastavenie systému).

 **POZNÁMKA: Ak budete čakať prídlho a zobrazí sa logo operačného systému, vyčkajte až kým sa nezobrazí pracovná plocha. Potom vypnite počítač a skúste to znovu.**

 **POZNÁMKA: Po zobrazení loga Dell môžete stlačiť aj kláves F12 a vybrať možnosť BIOS setup.**

## Možnosti programu System Setup

Tabuľka 4. — Hlavné

System Time	Zobrazuje čas systému. Umožní obnoviť čas vnútorných hodín počítača.
System Date	Zobrazuje dátum systému. Umožní obnoviť dátum vnútorného kalendára počítača.
BIOS Version	Zobrazí číslo revízie BIOS.
Product Name	Zobrazuje číslo modelu počítača
Service Tag	Zobrazí servisný štítok počítača.
Asset Tag	Zobrazuje inventárny štítok počítača (ak je k dispozícii).
CPU Type	Zobrazí typ procesora.
CPU Speed	Zobrazuje rýchlosť procesora
CPU ID	Zobrazí identifikátor procesora
CPU Cache	Zobrazuje veľkosť vyrovnávacej pamäte úrovne 1 a 2 procesora
SATA 0	Zobrazí číslo modelu a kapacitu pevného disku.
SATA 1	Zobrazí číslo modelu a kapacitu pevného disku.

AC Adapter Type	Zobrazí typ adaptéra.
System Memory	Zobrazuje veľkosť nainštalovanej pamäte.
Memory Speed	Zobrazuje rýchlosť nainštalovanej pamäte

**Tabuľka 5. — Advanced (Rozšírené)**

Intel (R) SpeedStep (TM)	Umožní povoliť alebo zakázať technológiu Intel SpeedStep. Predvolená hodnota: Enabled (Povolené)
Virtualization	Umožňuje povoliť alebo zakázať funkciu virtualizácie. Predvolená hodnota: Enabled (Povolené)
Integrated NIC	Umožňuje povoliť alebo zakázať integrovanú sieť Predvolená hodnota: Enabled (Povolené)
SATA Operation	Umožňuje zmeniť režim SATA Predvolená hodnota: AHCI
Adapter Warnings	Umožňuje povoliť alebo zakázať upozornenia adaptéra Predvolená hodnota: Enabled (Povolené)
Internal WLAN	Umožňuje povoliť alebo zakázať funkciu internej siete WLAN. Predvolená hodnota: Enabled (Povolené)
Optical Device	Umožňuje povoliť alebo zakázať možnosť zavádzania systému. Predvolená hodnota: Disabled (Zakázané)
USB Configuration	Umožňuje povoliť alebo zakázať porty USB. Front USB Ports (Predné porty USB): Enabled (Povolené) Rear USB Ports (Zadné porty USB): Enabled (Povolené) USB debug (Odladovanie cez port USB): Enabled (Povolené)
Power Options	Umožňuje upravovať možnosti napájania. Wake Up by Integrated LAN/WLAN (Obnovenie činnosti pomocou integrovanej siete LAN/WLAN): Disabled (Zakázané) AC Recovery (Obnovenie napájania): Power Off (Vypnúť) Deep Sleep Control (Ovládanie hlbokého spánku): Povolené v režimoch S4 a S5 Auto Power On (Automatické zapínanie): Disabled (Zakázané) Auto Power On Mode (Režim automatického zapínania): Umožňuje vybrať deň (Predvolené: zakázané) Auto Power On Date (Dátum automatického zapínania): Umožňuje vybrať dátum Auto Power On Time (Čas automatického zapínania): Umožňuje vybrať čas
SMART Settings	Umožňuje povoliť alebo zakázať funkciu SMART. Predvolená hodnota: Disabled (Zakázané)



## Tabuľka 6. — Security (Zabezpečenie)

Unlock Setup Status	Umožňuje zamknúť alebo odomknúť nastavovanie systému. Predvolené: Unlocked (Odomknuté)
Admin Password Status	Zobrazuje stav ukazujúci, či je nastavené heslo správcu. Predvolené nastavenie: Nie je nastavené
System Password Status	Zobrazuje stav ukazujúci, či je nastavené systémové heslo. Predvolené nastavenie: Nie je nastavené
HDD Password Status	Zobrazuje stav ukazujúci, či je nastavené systémové heslo. Predvolené nastavenie: Nie je nastavené
Asset Tag	
Admin Password	
HDD Password	
Password Change	Umožňuje nastaviť možnosť zmeniť heslo. Predvolené nastavenie: Povolená
Password Bypass	Umožňuje nastaviť možnosť vynechať heslo. Predvolená hodnota: Disabled (Zakázané)
Secure Boot Mode	Umožňuje povoliť alebo zakázať funkciu bezpečného zavádzania systému. Predvolené nastavenie: Standard (Štandardné)
HDD Protection	Umožní upravovať funkciu ochrany pevného disku. Predvolená hodnota: Enabled (Povolené)

## Tabuľka 7. — Boot (Zavedenie)

Boot List Option	Zobrazuje režimy zavádzania Predvolená hodnota: UEFI  Možnosti File Browser Add Boot Option a File Browser Del Boot Option sú povolené
Secure Boot	Umožňuje povoliť alebo zakázať riadenie bezpečného zavádzania systému. Predvolená hodnota: Enabled (Povolené)
Legacy Option ROMs	Umožní načítať staršie pamäte ROM. Predvolená hodnota: Disabled (Zakázané)
Boot Option Priorities	Zobrazuje priority možností zavádzania. Možnosť zavedenia 1: Windows Boot Manager  Možnosť zavedenia 2: Onboard NIC (IPV4)  Možnosť zavedenia 3: Onboard NIC (IPV6)


## Tabuľka 8. — Exit (Skončiť)

Save Changes and Reset

Umožňuje uložiť a resetovať zmeny v nastaveniach systému

1. Umožňuje zrušiť zmeny v nastaveniach systému
2. Umožňuje obnoviť predvolené hodnoty v nastaveniach systému
3. Umožňuje zrušiť zmeny v nastaveniach systému
4. Umožňuje uložiť zmeny v nastaveniach systému

## Technické údaje

 **POZNÁMKA:** Ponuka sa môže líšiť podľa oblasti. Nasledujúce technické údaje obsahujú len informácie, ktorých dodanie s počítačom je požadované zákonom. Ďalšie informácie týkajúce sa konfigurácie počítača získate na stránke [Pomoc a technická podpora](#) v operačnom systéme Windows a vyberte možnosť zobrazenia informácií o počítači.

### Tabuľka 9. – Procesor


Typ	<ul style="list-style-type: none"> <li>• Intel Celeron</li> <li>• Intel Pentium</li> <li>• Procesor Intel Core i3 6. generácie</li> <li>• Procesor Intel Core i5 6. generácie</li> <li>• Procesor Intel Core i7 6. generácie</li> </ul>
-----	---

### Tabuľka 10. – Informácie o systéme

Čipová sada	Intel H110
-------------	------------

### Tabuľka 11. – Pamäť

Konektor pamäťového modulu	dve zásuvky UDIMM
Kapacita pamäťového modulu	2 GB, 4 GB a 8 GB
Typ	1 600 MHz DDR3L (okrem pamäti ECC)
Minimálna pamäť	2 GB

 **POZNÁMKA:** V závislosti od nainštalovaného operačného systému sa môžu požiadavky na minimálnu veľkosť pamäte líšiť.

Maximálna pamäť	16 GB
-----------------	-------

 **POZNÁMKA:** Každá zásuvka UDIMM podporuje maximálne 8 GB pamäte.

### Tabuľka 12. – Video

Typ	
Integrovaný radič	Intel HD Graphics
Integrovaná videopamäť	systemom zdieľaná pamäť
Samostatná	grafická karta PCI Express x16 <ul style="list-style-type: none"> <li>• NVIDIA GEFORCE GT705</li> </ul>

### Tabuľka 13. – Zvuk

Typ	Integrovaný zvuk 5.1 s vysokým rozlíšením
-----	---

#### Tabuľka 14. – Komunikácia

Typ	<ul style="list-style-type: none"><li>• Ethernet 10/100/1000 Mbps, na systémovej doske integrovaný radič Ethernet</li><li>• Bezdrôtová sieť až do Wi-Fi 802.11ac</li><li>• Bluetooth 4.0</li></ul>
-----	--

#### Tabuľka 15. – Rozširujúca zbernica

Rýchlosť zbernice	SATA	6 Gb/s pre pevný disk; 3 Gb/s pre optickú jednotku
	USB 2.0	480 Mb/s
	USB 3.0	5 Gb/s

#### Tabuľka 16. – Diskové jednotky

Typ		
Externe prístupné	Priehradky na 5 – 25 palcové optické disky	jedna
Interne prístupné	Priehradky na 3,5/2,5-palcové disky	Jedna 3,5-palcová alebo dve 2,5-palcové priehradky na disky

#### Tabuľka 17. – Karty

Typ		Karta
	PCIe	<ul style="list-style-type: none"><li>• jedna karta PCIe x16 úplnej výšky</li><li>• jedna karta PCIe x1 úplnej výšky</li></ul>
	Zásuvka M2	jedna zásuvka karty M.2 na kombinovanú kartu Wi-Fi a Bluetooth

#### Tabuľka 18. – Externé konektory

Audio	Zadný panel	tri
	Predný panel	jeden konektor náhlavnej súpravy
Sieť		jeden konektor RJ-45
USB	Zadný panel	štyri konektory USB 2.0
	Predný panel	dva konektory USB 3.0
Video		<ul style="list-style-type: none"><li>• jeden 15-dierkový konektor VGA</li><li>• jeden 19-kolíkový konektor HDMI</li></ul>
Čítačka pamäťových kariet		jedna

### Tabuľka 19. – Kontrolné a diagnostické kontrolky

kontrolka tlačidla napájania

- biele svetlo – neprerušované biele svetlo indikuje, že je počítač zapnutý; blikajúce biele svetlo indikuje, že počítač je v stave spánku/pohotovosti.
- oranžové svetlo – neprerušované oranžové svetlo indikuje zlyhanie zavádzania – chyba napájania systému, blikajúce oranžové svetlo indikuje zlyhanie zavádzania – napájanie systému je OK.

kontrolka aktivity disku

biele svetlo – blikajúce biele svetlo indikuje, že počítač číta údaje z pevného disku alebo naň zapisuje.

### Tabuľka 20. – Napájanie

Gombíková batéria

3 V lítiová gombíková batéria CR2032

Vstupné napätie

100 V~ – 240 V~

Vstupná frekvencia

50 Hz – 60 Hz

Vstupný prúd

1,7 A / 2,5 A

Výstupný prúd

3,34 A / 4,62 A

Maximálny tepelný rozptyl

 **POZNÁMKA:** Tepelný rozptyl sa vypočíta pomocou menovitého príkonu napájacieho zdroja.

### Tabuľka 21. – Fyzické rozmery skrinky

Výška

293,1 mm (11,54 palca)

Šírka

92,60 mm (3,65")

Hĺbka

314,5 mm (12,38 palca)

Hmotnosť (minimálna)

3,17 kg (6,99 libier)

### Tabuľka 22. – Požiadavky na prostredie

Temperature

V prevádzke

10 °C až 35 °C (50 °F až 95 °F)

Skladovanie

-40 °C až 65 °C (-40 °F až 149 °F)

Relatívna vlhkosť

20 % až 80 % (nekondenzujúca)

Nadmorská výška

V prevádzke

-15,20 m až 3048 m (-50 až 10 000 stôp)

Skladovanie

-15,20 m až 10 668 m (-50 až 35 000 stôp)

Hladina vzduchom prenášaných kontaminantov

G1 v súlade s definíciou v norme ISA–S71.04-1985

# Kontaktovanie spoločnosti Dell

 **POZNÁMKA: Ak nemáte aktívne pripojenie na internet, kontaktné informácie nájdete vo faktúre, dodacom liste, účtenke alebo v produktovom katalógu spoločnosti Dell.**

Spoločnosť Dell ponúka niekoľko možností podpory a servisu on-line a telefonicky. Dostupnosť sa však líši v závislosti od danej krajiny a produktu a niektoré služby nemusia byť vo vašej oblasti dostupné. Kontaktovanie spoločnosti Dell v súvislosti s predajom, technickou podporou alebo službami zákazníkom:

1. Chodte na stránku **Dell.com/support**.
2. Vyberte kategóriu podpory.
3. Overte vašu krajinu alebo región v rozbaľovacej ponuke **Choose a Country/Region (Vybrať krajinu/región)** v spodnej časti stránky.
4. V závislosti od konkrétnej potreby vyberte prepojenie na vhodnú službu alebo technickú podporu.